

セラミックの セラミック治療の ご案内

1回の通院で治療完了



保険診療の 「金属治療（メタル治療）」



金属（メタル）治療

細菌が付着
しやすい？

金属アレルギー
の原因？

虫歯再発
しやすい？

歯ぐきが
痩せていく？

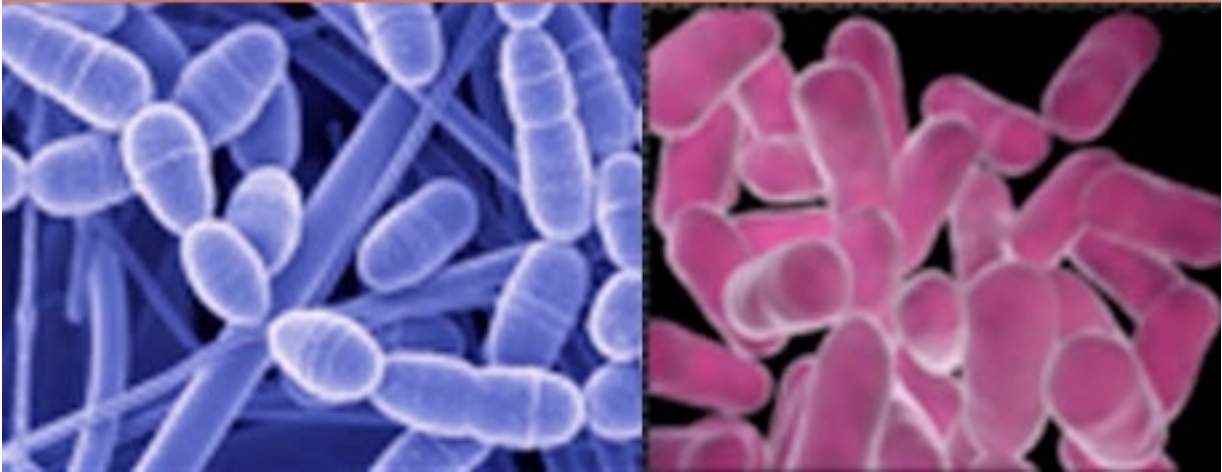
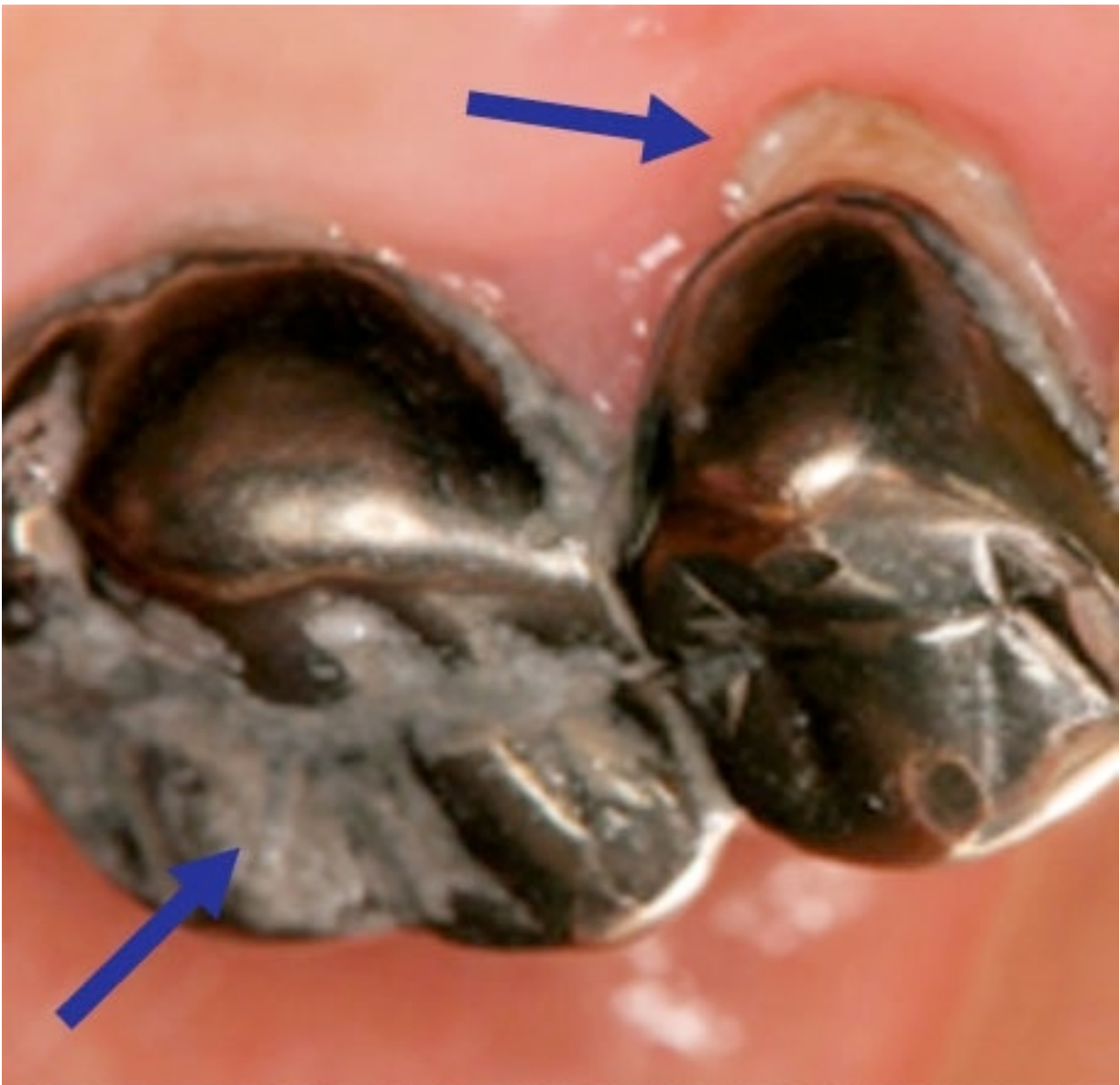
金属の歯は
目立つ？



細菌が 付着しやすい

金属には細菌が付着しやすいので、しっかり歯みがきをしないとお口の中が不衛生になってしまいます。また、歯と金属を固定している**セメントが溶け出す**ことがあります。

※金属は帯電しやすいので汚れがつきやすい。



上：金属の表面と、歯と歯ぐきの境目の白っぽいものはプラーク。下：細菌の顕微鏡写真。プラークは細菌の巣。



金属アレルギー の原因のひとつ

金属イオンが少しずつ溶け出し、蓄積されて人によっては金属アレルギーの症状が出る場合があります。
見た目は白い被せ物の歯でも、**被せ物の土台が金属**の場合もあります。



お口の中の金属が原因のひとつでアレルギー症状が出ていました。





むし歯の 再発リスクが高い

被せ物は歯と金属の間にセメントを盛りつけて固定します。セメントは噛み合わせの力や時間が経つにつれて少しずつ壊れていくので、**隙間ができる**ことが多く、その部分から**虫歯になる**ことがあります。



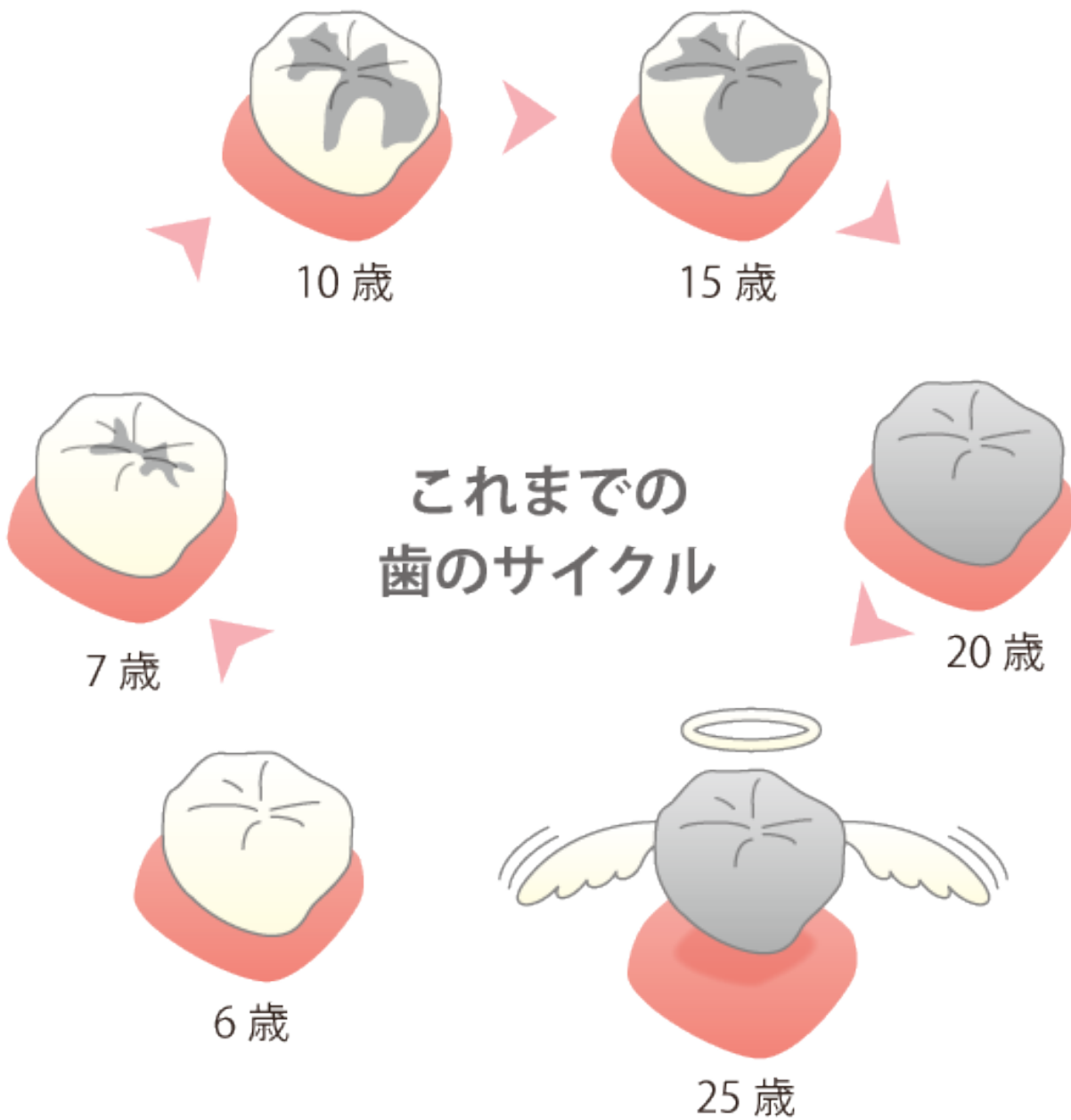
歯が欠けて金属との間に隙間できてしまっています。





小さな金属の被せ物。 気がついたら…。

被せ物は**虫歯になる度**、虫歯を含めた形で削り直すので、**どんどん大きくなります**。しまいには神経を取らなくてはなくなり、全体的に被せ物が被さることに。そして何回かの交換の後、治すことができなくなり、抜くしかなくなってしまいます。



※歯を失った場合はインプラントまたは入れ歯に…。



歯ぐきが 痩せていきます

様々な原因（歯周病、奥歯がない、歯
ぎしり、磨き過ぎなど）で歯ぐきの状
態がよくなないと**歯の根元が見えてくる**
ことがあります。



上：金属の被せ物の根元が見えています。左下：被せ物の土台
が金属（メタルボンド）。



メタルタトゥー (歯ぐきの黒ずみ)

被せ物の中が金属の土台の場合、金属イオンが溶け出し、蓄積されて人によっては金属イオンが原因で起こるメタルタトゥーの心配があります。メタルタトゥーは治療しても改善されないことが多いと言われています。



上：メタルタトゥー症例

金属治療
(メタル治療)

金属の歯は 目立ちます

顔の中で視線が集まるのは目と口元。
金属の歯が気になって不自然な笑い方
をしていませんか？せっかくお洒落し
て出かけても、**笑った時に金属の歯が
見えて**しまったら魅力が半減してしま
うかも？



金属の歯は目立ちますよね。

保険診療の 「プラスチック治療（レジン治療）」



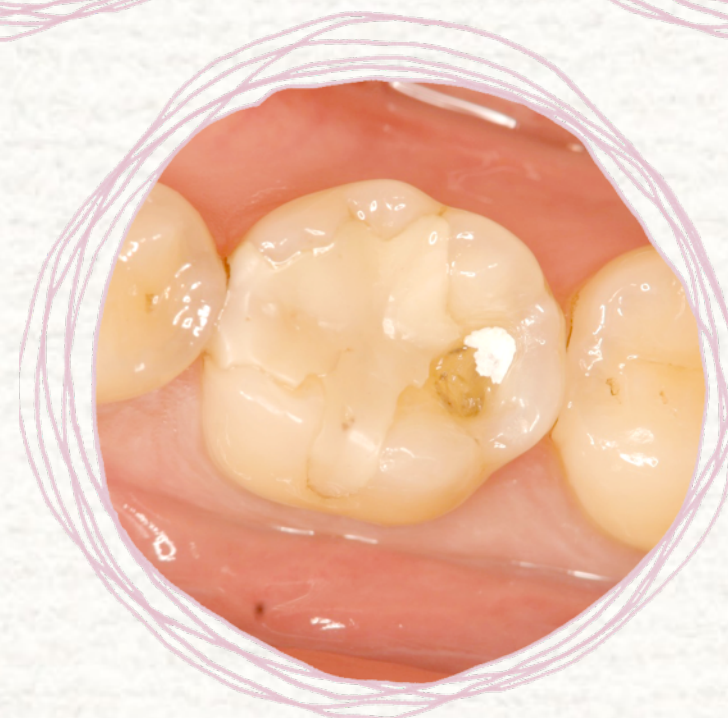
プラスチック（レジン）治療

着色
しやすい？

天然の歯と
硬さが違う？

虫歯再発
しやすい？

歯ぐきが
痩せていく？





着色しやすい

プラスチックのスプーンでカレーを食べると黄色くなりますよね。**プラスチック（レジン）は吸水しやすい**ので、時間とともに着色してしまいます。治療した部分だけ黄ばんでいては清潔感も失われませんか？



天然の歯とプラスチック（レジン）の境目の着色が目立ちます。

プラスチック治療
(レジン治療)

天然の歯と 硬さが違います

プラスチック（レジン）の歯は天然の歯と硬さが違うので一緒に磨り減ってくれません。**隙間ができたところからむし歯が再発**しやすくなります。

天然の歯

プラスチック（レジン）

ギシギシ

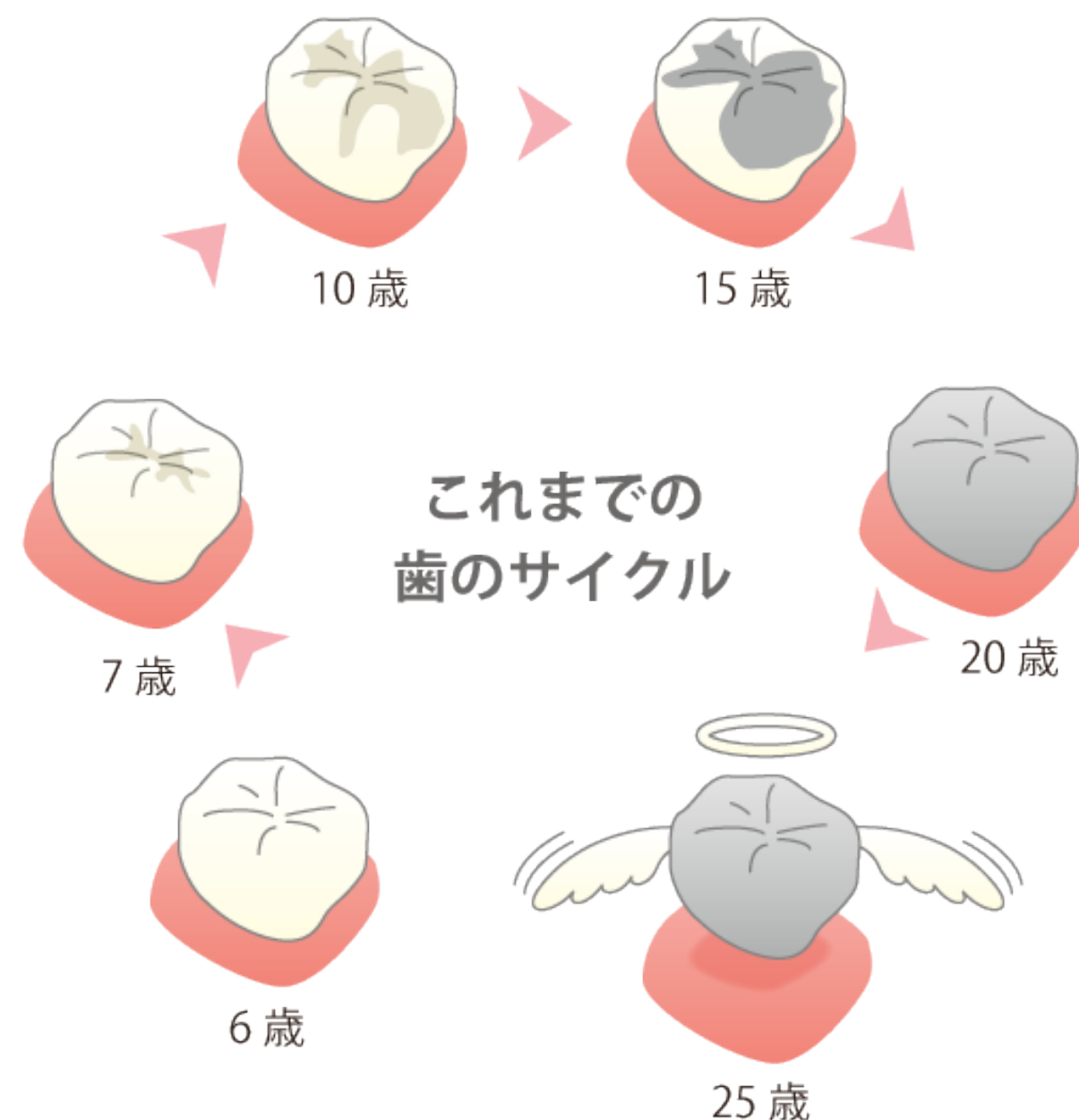
ガリガリ



プラスチック治療
(レジン治療)

小さなプラスチック (レジン) の被せ物、 気がついたら…

プラスチック（レジン）治療は**大きなむし歯の治療に適さない**ことがあります。むし歯の再発を繰り返すうちに、プラスチック（レジン）治療で治しきれなくなり、金属の被せ物を何回かの交換の後、抜くしかなくなってしまいます。

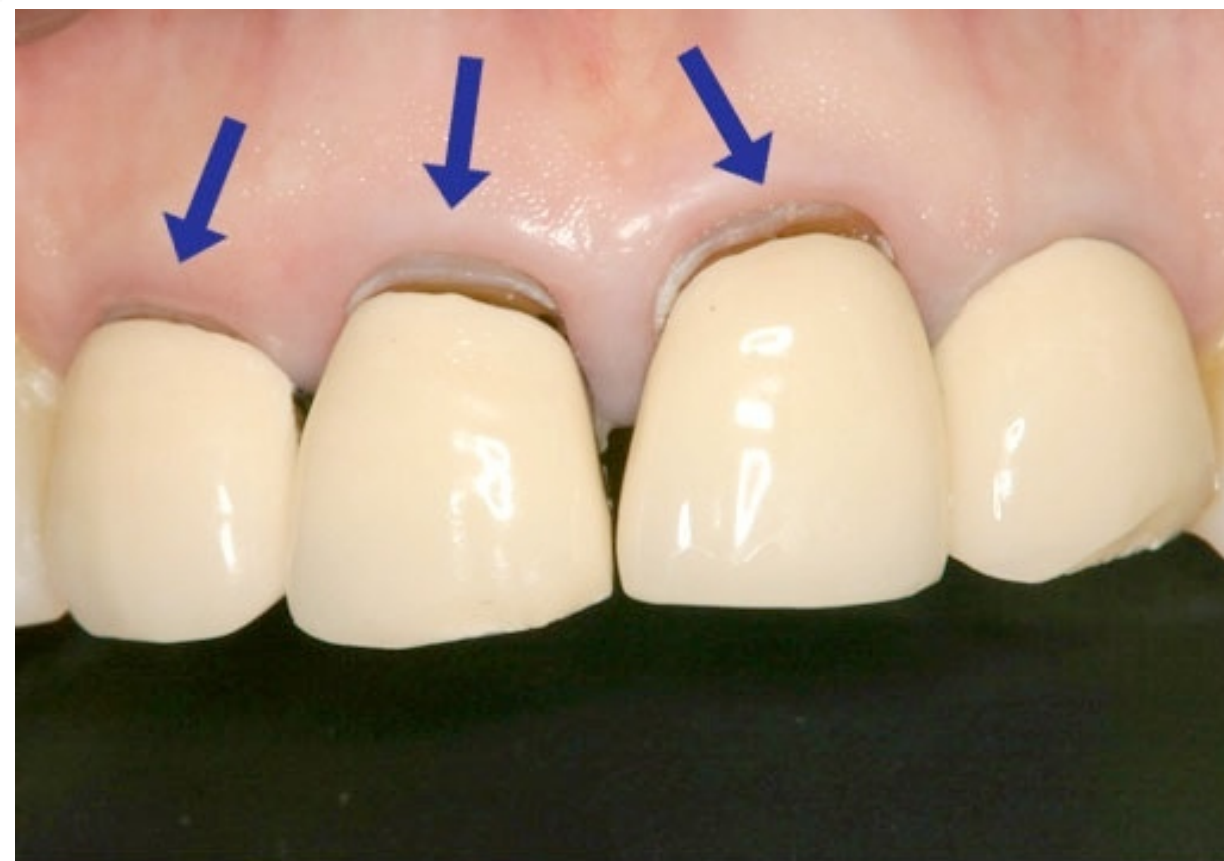


※歯を失った場合はインプラントまたは入れ歯に…。

プラスチック治療
(レジン治療)

歯ぐきが 痩せていきます

様々な原因（歯周病、奥歯がない、歯ぎしり、磨き過ぎなど）で歯ぐきの状態がよくなないと**歯の根元が見えてくる**ことがあります。



セレックの セラミック治療について



セレックのセラミック治療は…

金属を
使わない

1本約1時間

虫歯の再発
リスクが低い

見た目にも
衛生的にも
キレイ





金属を使わない

金属を使わないから金属アレルギーの心配がありません。セラミックは**身体に優しい**素材です。



上：金属を使わないセラミック治療でアレルギー症状が改善。
下：被せ物はプラスチック（レジン）ですが、金属の土台が入っていたため、金属アレルギー症状が出ていました。



1本約1時間 で治療完了

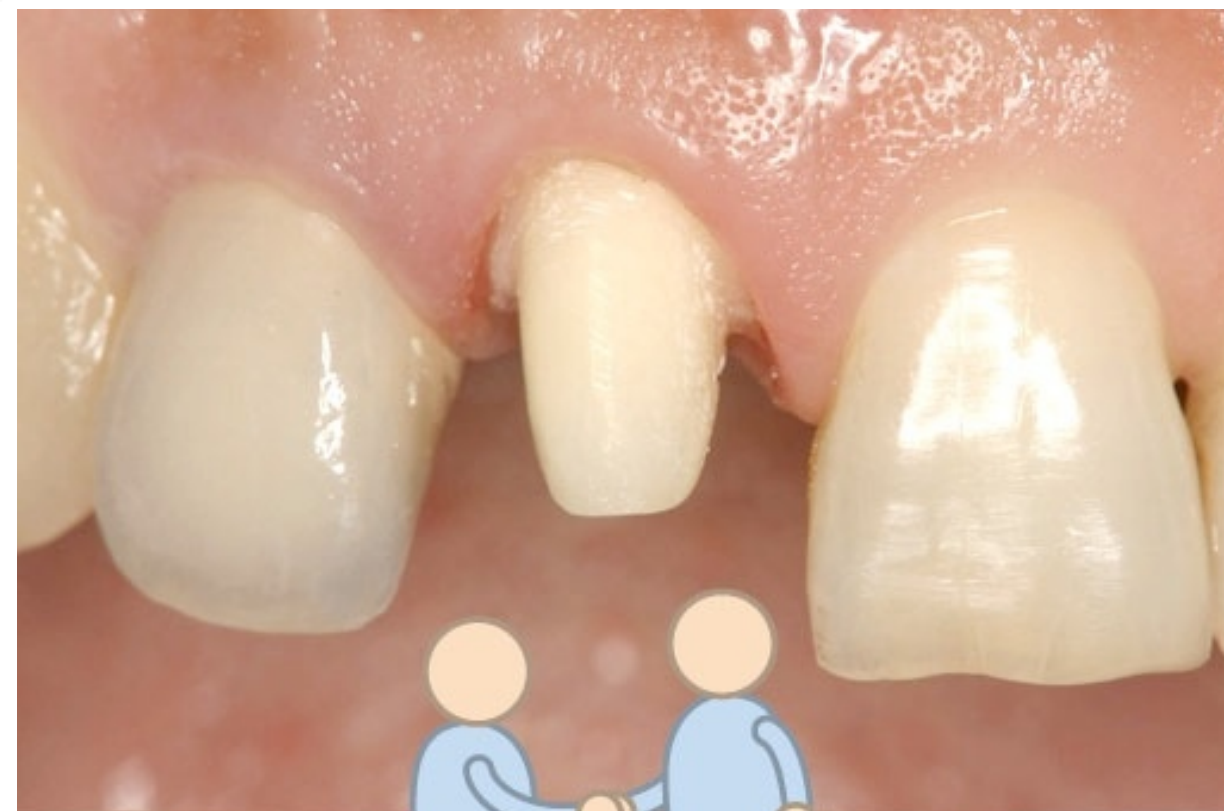
ほとんどのむし歯治療が**1回の通院**で済みます。**不快な型取りもなく**、お口の中をスキャンするだけ！セレックがその場でセラミックの歯をつくりだします。





むし歯になりにくい。その1 隙間ができない

歯とセラミックを**接着剤で固定**するのでむし歯の原因のひとつである隙間ができません。





むし歯になりにくい。その2 天然の歯と 同じ硬さ

天然の歯と同じ硬さだから一緒に磨り減ってくれます。

だから噛み心地がとても自然で、耐久性が高く、身体に優しく負担をかけません。



上：プラスチックの詰め物。

下：セレックのセラミックの詰め物。



むし歯になりにくい。その3 細菌の付着が 少ない

セラミックに細菌が付着しにくいので
むし歯になりにくく、衛生的です。特
にセレックのセラミックは粒子が細か
いので表面がとてもなめらかで、**舌で
触れるとツルツル**しています。



例えると砂利ではなく砂浜



キレイな歯と キレイな口元、 そして健康なお口に！

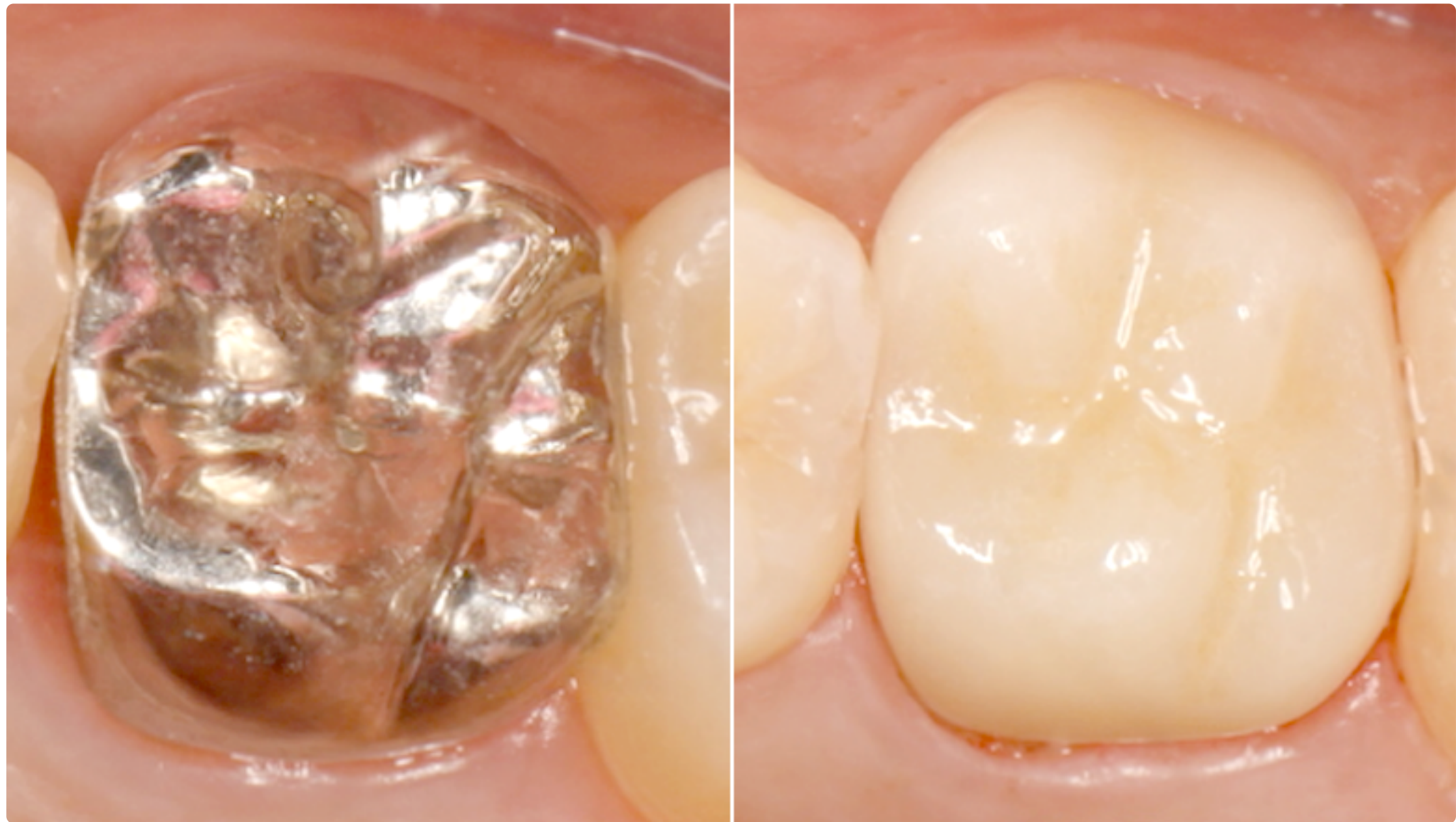
笑ったときにちらりとのぞく銀歯、気になりますよね。セレックのセラミック治療は歯の**見た目を美しく**し、なおかつ**健康なお口**にするための治療です。歯の印象は、あなたの印象に深くかかわっています。



セレックのセラミック治療でこんなにキレイな口元に！びきりの笑顔を手に入ませんか？



症例ギャラリー



口を開けた時に気になっていた銀歯も、どの歯を治療したのか見分けがつかないほどです。



セレックの セラミック治療の流れ



セレックのセラミック治療の流れ

1.
むし歯の除去、
土台作り

2.
セレックが
お口の中を
スキャン

3.
セレックが
歯をデザイン

4.
セレックが
歯を削り出す

5.
セラミックを
お口にセット

セレックの
セラミック治療
の流れ

1.むし歯を除去して 土台作り

金属（メタル）やプラスチック（レジ
ン）を外し、**むし歯をキレイに取り除
き**ます。そしてセラミックの歯を被せ
る**土台をつくり**ます。



セレックの
セラミック治療
の流れ

2.セレックが お口の中をスキャン

3Dカメラでお口の中をスキャン（撮影）します。

型取りの不快感を味わうことなく、わずか数秒でお口の中の歯がモニターに映し出されされます。



セレックの
セラミック治療
の流れ

3.セレックが 歯をデザイン

モニター上で、あらゆる角度から咬み合う部分や形を微調整して、**理想的な歯の形**にしていきます。歯のデザインができたら、さまざまな色のセラミックブロックから最も適した色のものを選びます。



セレックの
セラミック治療
の流れ

4.セレックが 歯を削り出す

機械（ミリングマシン）が**設計データをもとに**セラミックブロックを**削り出します**。診察台の脇でみるみるうちにセラミックの歯ができあがります。



セレックの
セラミック治療
の流れ

5.セラミックを お口にセット！

お口の中へ出来上がったセラミックの
歯をセットして治療完了です。

2（スキャン）～5（セット）までにか
かる時間は、たいていの場合、**約1時
間程度**です。

※症例により治療時間は異なります。

